

Бюллетень
о текущих тенденциях
российской экономики

август 2020

64

Динамика промышленного производства в России



АНАЛИТИЧЕСКИЙ ЦЕНТР
ПРИ ПРАВИТЕЛЬСТВЕ
РОССИЙСКОЙ ФЕДЕРАЦИИ

Вступительный комментарий

Второй квартал 2020 г. в России, как и во всем мире, по всей видимости, останется нижней точкой текущей рецессии. Промышленность и ВВП страны росли в I квартале, несмотря на начавшиеся карантинные ограничения в марте. Сокращение производства в мае–июле концентрировалось в нефтяной отрасли в связи с выполнением обязательств по сокращению добычи в рамках соглашения ОПЕК+. Обрабатывающая промышленность после значительного падения в мае начала показывать положительную динамику уже в июне и продолжила рост в июле. В этих условиях 50 регионов страны показали снижение производства за первое полугодие, а положительная динамика была зафиксирована лишь в сырьевых и аграрных регионах.

Инвестиционный процесс в ходе рецессии также не смог избежать вынужденного снижения, которое пока выражается незначительными величинами, в то время как в обрабатывающей промышленности даже наблюдается рост. Высокий уровень инвестиций сохранился в Москве.

*Главный советник руководителя Аналитического центра
профессор Леонид ГРИГОРЬЕВ*

Содержание выпуска

| | |
|---|----|
| Экономический рост и промышленное производство в России | 4 |
| Динамика промышленного выпуска | 5 |
| Динамика и структура инвестиций в основной капитал по видам деятельности..... | 9 |
| Ключевая социально-экономическая статистика России..... | 13 |

*Выпуск подготовлен авторским коллективом
под руководством Леонида Григорьева*

Виктория Павлюшина

Евгения Музыченко

Елена Хейфец

Екатерина Хейфец

Резюме

- После роста по итогам 2019 года в I квартале 2020 г. индекс промышленного производства сократился на 0,8 п.п. и составил 1,5%. Несмотря на введение ограничений на работу предприятий в связи с распространением коронавирусной инфекции в конце марта, прирост выпуска обрабатывающих производств увеличился до 3,8% в годовом выражении, а темп прироста ВВП составил +1,8%.
- Во II квартале 2020 г. прирост выпуска промышленного производства относительно показателя 2014 года составил всего 0,9%, добывающая промышленность продемонстрировала прирост в 1,1%, а обрабатывающая промышленность — 2,3%. В то же время отрасль производства и распределения электроэнергии, а также сектор водоснабжения и ликвидации загрязнения не смогли восстановить динамику производства и продолжили падение относительно показателей 2014 года на 4,1% и 20,2% соответственно.
- В июле текущего года обрабатывающая промышленность показала признаки восстановления. Несмотря на падение выпуска на 3,3% по сравнению со значением предыдущего года, рост относительно июня 2020 г. составил 3,9%.
- Восстановление спроса в июле после снятия карантинных ограничений в большинстве регионов сопровождалось ростом производства в том числе потребительских товаров: положительную динамику продемонстрировали отрасли машиностроения (+3,9% в годовом выражении в июле после падения на –24,1% в июне, восстановление происходит синхронно с ростом продаж), мебели (+12,8% в годовом выражении после 3,2% месяцем ранее), легкой промышленности (+3,9% в годовом выражении после 1,3% в июне).
- По итогам первого полугодия 2020 г. совокупный выпуск промышленного производства сохранил положительную динамику лишь в менее развитых сырьевых (+22,4%) и аграрных (+4,7%) регионах, среди которых лидерами по объему отгруженных товаров собственного производства стали Амурская область (+28,3%), Чукотский автономный округ (+2,3%) и Магаданская область (+24,4%).
- По предварительным оценкам Росстата, во II квартале 2020 г. инвестиции в основной капитал сократились на 7,6% в годовом выражении. В номинальном выражении объем инвестиций за II квартал составил 4,027 трлн руб.
- В первом полугодии 2020 г. совокупное падение объемов инвестиций в основной капитал без учета субъектов малого предпринимательства составило 2,1% в годовом выражении. Отрицательная инвестиционная динамика в январе–июне была отмечена в сферах добычи полезных ископаемых (–2,4%), строительства (–2,0%), оптовой и розничной торговли (–15,3%), транспортировки и хранения (–16,5%), деятельности в области информации и связи (–10,0%), а также деятельности по операциям с недвижимым имуществом (–18,3%).
- Экономика Москвы характеризуется высоким уровнем инвестиционной активности: в январе–июне 2020 г. объем инвестиций в столицу на 8,2% превысил уровень аналогичного периода прошлого года. Несмотря на ограничения, введенные в связи с распространением коронавирусной инфекции, по итогам первого полугодия инвестиции в основной капитал в Москву составили 1,03 трлн руб.

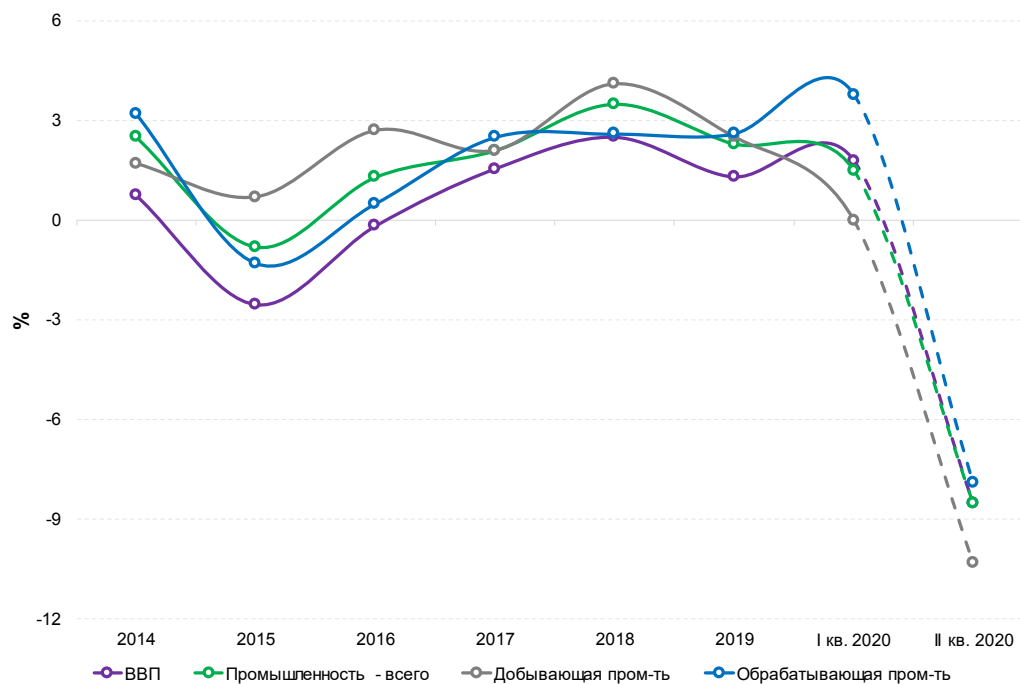
Экономический рост и промышленное производство в России

По итогам II квартала 2020 г. падение промышленности составило 8,5% наравне с падением ВВП

В первом полугодии 2020 г. темпы промышленного производства продемонстрировали падение. После роста по итогам 2019 года в I квартале 2020 г. индекс промышленного производства сократился на 0,8 п.п. и составил 1,5%. Несмотря на введение ограничений на работу предприятий в связи с распространением коронавирусной инфекции в конце марта, прирост выпуска обрабатывающих производств увеличился до 3,8% в годовом выражении, а темп прироста ВВП составил 1,8%.

График 1

Индексы промышленного производства и физического объема валового внутреннего продукта в России, 2014–2020 годы



Источник — Росстат

Однако во II квартале 2020 г. предприятиям не удалось сохранить положительную динамику объемов производства. Согласно данным Росстата, по итогам II квартала падение промышленности составило 8,5% наравне с падением ВВП. Снижение продемонстрировали добывающая и обрабатывающая промышленность (на 10,3% и 7,9% соответственно). Основными причинами такого резкого падения является выполнение соглашения по сокращению добычи нефти в рамках ОПЕК+, ограничение работы предприятий, не являющихся жизнеобеспечивающими, в течение почти всего II квартала в связи с распространением пандемии COVID-19, а также падением спроса на энергоресурсы.

Согласно данным Центрального диспетчерского управления топливно-энергетического комплекса (ЦДУ ТЭК), объем добычи нефти и газового конденсата в России в первом полугодии 2020 г. снизился на 4,9% по сравнению с аналогичным периодом 2019 года и составил 264,7 млн т. Среднесуточная добыча была зафиксирована на уровне 10,7 млн баррелей. Более того, экспорт российской нефти в страны дальнего зарубежья в первом полугодии 2020 г. составил 118,3 млн т, что на 3,3% ниже аналогичного показателя предыдущего года. Среднесуточный экспорт составил 4,8 млн баррелей.

В июне вслед за постепенным снятием режима самоизоляции наметился тренд на восстановление спроса на мировом нефтяном рынке. Кроме того, по оценкам Центра макроэкономического анализа и краткосрочного прогнозирования (ЦМАКП), «в июне фиксируется явный «отскок от дна»: индекс физического объема производства к соответствующему периоду предшествующего года оценивается в 93,5% после 92,0% в мае, июнь к маю: +0,9%»¹.

По оценке ОПЕК, мировой спрос на нефть в 2020 году составит 90,6 млн баррелей в сутки. При этом уже в следующем году организация прогнозирует рост мирового спроса на нефть на 7 млн баррелей в сутки, так как ожидается, что пандемия COVID-19 будет локализована. Несмотря на то, что мировая экономика начинает восстанавливаться, ОПЕК отмечает, что в следующем году спрос на топливо не вернется к докризисным уровням. В то же время эксперты Международного энергетического агентства (далее — МЭА) прогнозируют мировой спрос на уровне 91,9 баррелей в сутки². По оценке МЭА, спрос на авиакеросин в 2020 году составит 4,8 млн баррелей в сутки — на 39% ниже уровня 2019 года. Агентство пересмотрело прогноз спроса на нефть в пользу дальнейшего снижения. По данным МЭА, в 2021 году прирост спроса на нефть составит 5,2 млн баррелей в сутки. Потребление нефтеперерабатывающих заводов будет восстанавливаться, однако темпы восстановления будут отставать от роста спроса ввиду больших запасов энергопродуктов.

Динамика промышленного выпуска

Во II квартале прирост выпуска промышленного производства относительно показателя 2014 года составил 0,9%

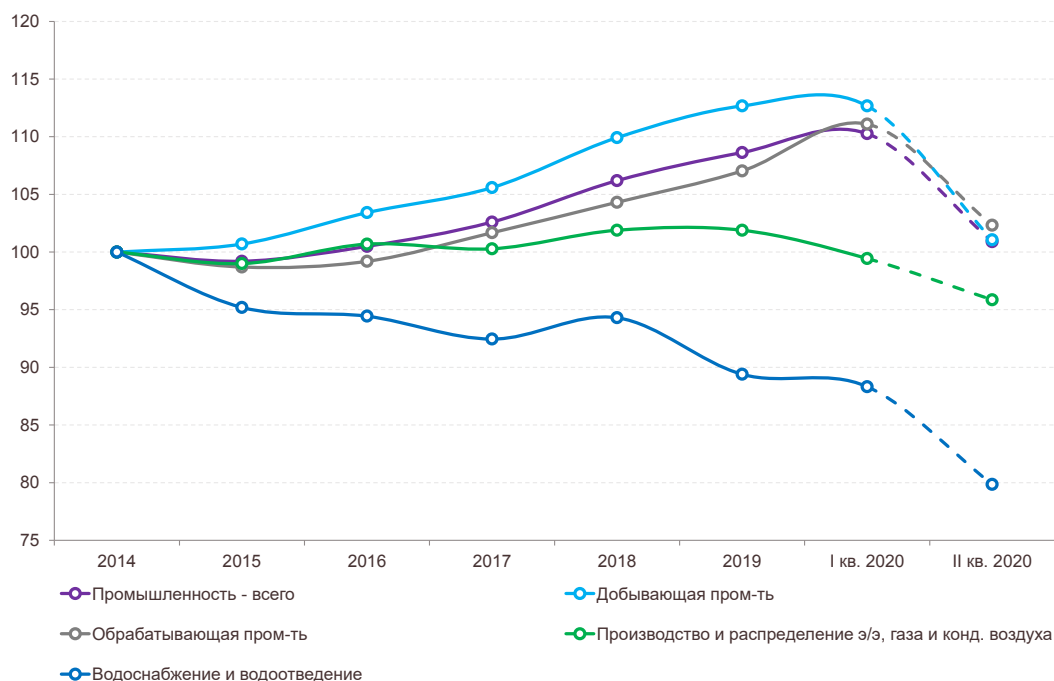
Пандемия привела к возвращению промышленного производства на уровень 2014 года. Согласно данным Росстата, промышленное производство по итогам I и II кварталов 2020 г. не продемонстрировало значительного роста относительно 2014 года. Во II квартале текущего года выпуск обрабатывающей промышленности почти на 3% превысил значение 2014 года, добывающей промышленности — только на 1%. В то же время производство и распределение электроэнергии почти на 5% опустилось ниже уровня 2014 года, а сектор водоснабжения и водоотведения — на 20%.

¹ ЦМАКП, О динамике промышленного производства в июне 2020 г. // URL: http://www.forecast.ru/ARCHIVE/Analytics/PROM/2020/PR-OTR_2020-07.pdf.

² МЭА ухудшило прогноз падения спроса на нефть в 2020 году до 8,1 млн б/с. ТАСС // URL: <https://tass.ru/ekonomika/9189791>.

График 2

Индекс промышленного производства в России, 2014–2020 годы, 2014=100



Источник — Росстат

Наибольший спад производства за май–июль произошел в добывающей промышленности

В мае текущего года Росстат зафиксировал сокращение показателей всех основных секторов промышленного производства. Падение совокупного выпуска промышленности составило 9,6%. Наибольший спад произошел в секторе добывающей промышленности: добыча полезных ископаемых снизилась на 13,5% в годовом выражении, что обусловлено ограничениями на добычу нефти в рамках сделки ОПЕК+. Водоснабжение, обрабатывающая промышленность и электроэнергетика упали на 10,9%, 7,2% и 4,1% в годовом выражении соответственно.

В июне 2020 г. промышленность также сохранила высокие темпы сжатия выпуска. Индекс промышленного производства в России в данный период снизился на 9,4% в годовом выражении, добыча полезных ископаемых сократилась на 14,2% к июню 2019 г. и на 3,1% к маю 2020 г. Согласно данным Росстата, помимо ограничений на добычу причиной падения индекса является снижение спроса на уголь и нерудные полезные ископаемые.

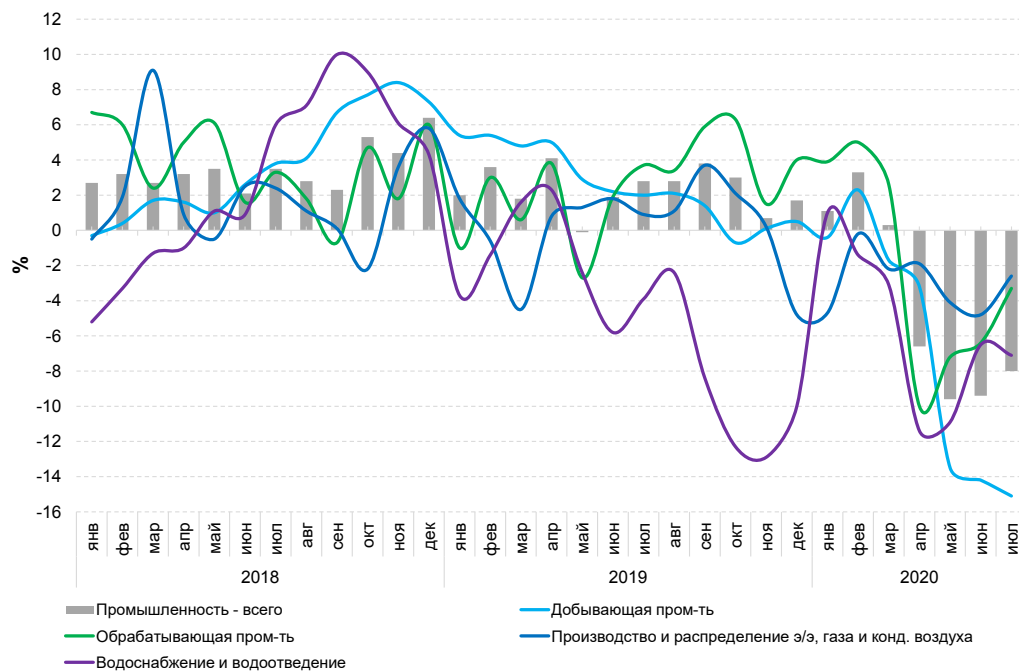
Объемы производства, связанные с водоснабжением и водоотведением, также продемонстрировали падение на 6,5% в годовом выражении. Сектор электроэнергетики снизился к июню 2019 г. на 4,8%. Это связано со значительным уменьшением объемов потребляемого тепла: пара и горячей воды в июне выработано на 26,1% меньше, чем в мае 2020 г.

Обрабатывающая отрасль показала значительный рост по сравнению с маем 2020 г. — на 8,4%. Тем не менее, производство в годовом выражении продолжило демонстрировать

отрицательную динамику: в июне было зафиксировано снижение темпов роста объемов производства в отрасли на 6,4%. Индекс IHS Markit PMI свидетельствует о признаках стабилизации ситуации в секторе обрабатывающей промышленности: в июне значение индекса составило 49,4, существенно превысив майский показатель (36,2)³. В июне незначительно выросло число новых заказов для обрабатывающих производств, но, несмотря на это, компании продолжили сокращать рабочие места из-за существенного падения объемов работ и исторически слабого спроса.

График 3

Месячная динамика промышленного производства и его компонентов в соответствии с ОКВЭД2 (прирост, % в годовом выражении), 2018–2020 годы



Источник — Росстат

По итогам июня совокупное падение промышленного выпуска в годовом выражении составило 8,0%. Объемы выпуска добывающей промышленности сократились на 15,1%. Основной вклад в снижение выпуска по-прежнему вносит нефтяная отрасль. При этом темпы падения добычи сырой нефти (включая газовый конденсат) остались на уровне предыдущего месяца (-16,3% в годовом выражении), что связано с продлением рекордного сокращения добычи в рамках

³ Индекс IHS Markit PMI Обрабатывающих отраслей России // URL: <https://www.markiteconomics.com/Public/Home/PressRelease/3b477b05a89d42959c0611142a15aaa3>

сделки ОПЕК+ еще на один месяц. В августе ожидается улучшение показателей нефтяной отрасли после планового смягчения ограничений в рамках сделки ОПЕК+ с 1 августа⁴.

В июле текущего года обрабатывающая промышленность показала признаки восстановления. Несмотря на падение выпуска на 3,3% по сравнению со значением предыдущего года, рост относительно июня 2020 г. составил 3,9%. Восстановление спроса в июле после снятия карантинных ограничений в большинстве регионов сопровождалось ростом производства потребительских товаров: положительную динамику продемонстрировали отрасли машиностроения (+3,9% в годовом выражении в июле после падения на 24,1% в июне, восстановление происходит синхронно с ростом продаж), мебели (+12,8% в годовом выражении после 3,2% месяцем ранее), легкой промышленности (+3,9% в годовом выражении после 1,3% в июне). Продолжилось расширение выпуска продукции первой необходимости.

продемонстрировал восстановление. Падение объемов выпуска сектора обеспечения электроэнергией, газом и паром составило 2,6% в годовом выражении, относительно июня объем производства вырос на 2,8%. Промышленный выпуск в июле 2020 г. в секторе водоснабжения и ликвидации загрязнений сократился на 7,1% в годовом выражении, но по сравнению с показателем июня вырос на 2,1%.

50 регионов Российской Федерации продемонстрировали отрицательную динамику промышленного производства за январь–июнь 2020 г.

По итогам первого полугодия 2020 г. совокупный выпуск промышленного производства сохранил положительную динамику лишь в менее развитых сырьевых (+22,4%) и аграрных (+4,7%) регионах, среди которых лидерами по объему отгруженных товаров собственного производства стали Амурская область (+28,3%), Чукотский автономный округ (+2,3%) и Магаданская область (+24,4%; Таблица 1).

Таблица 1

Прирост промышленного производства, %, январь–июнь 2020 г. к январю–июню 2019 г.

| Группа | Тип | Всего | Добыв. | Обраб. | Э/э, газ | Вода и загр. |
|-----------------|-----------------------------------|-------|--------|--------|----------|--------------|
| Высоко-развитые | Финансово-экономические центры | -7,8 | -45,5 | -0,7 | 1,0 | -1,9 |
| | Сырьевые экспортно ориентир. | -25,1 | -27,6 | -18,2 | 1,0 | 29,4 |
| | С диверсифицированной экономикой | -10,3 | -28,9 | -7,4 | 0,9 | -5,5 |
| Развитые | С опорой на обраб. промышленность | -5,3 | -21,6 | -2,6 | 1,0 | -2,1 |
| | С опорой на добыв. промышленность | -5,6 | -26,9 | 4,8 | 1,0 | 32,8 |
| Средне-развитые | Промышленно-аграрные | -2,6 | -20,3 | -1,0 | 1,0 | 12,9 |
| | Аграрно-промышленные | -3,9 | -22,1 | -1,7 | 1,0 | 1,5 |
| Менее развитые | Менее развитые сырьевые | 22,4 | 45,2 | 13,9 | 1,1 | -7,5 |
| | Менее развитые аграрные | 4,7 | -15,0 | 7,0 | 1,1 | 4,6 |

Источник — Росстат

⁴ О динамике промышленного производства. Август 2020 года, Министерство экономического развития Российской Федерации // URL: <https://economy.gov.ru/material/file/4482121a4ffd37b5279ba8ff5b7b1856/200817.pdf>

Наибольшее падение выпуска произошло в высокоразвитых сырьевых экспортно-ориентированных регионах (-25,1%), в развитых регионах с диверсифицированной экономикой (-10,3%) и в финансово-экономических центрах (-7,8%). Крупнейшее сокращение объемов производства произошло в Ненецком автономном округе (-38,0%), Ханты-Мансийском автономном округе (-30,8%) и Республике Коми (-21,6%). В Москве и Санкт-Петербурге промышленный выпуск снизился на 10,6% и 11,8% соответственно. 50 регионов Российской Федерации продемонстрировали отрицательную динамику промышленного производства за январь–июнь 2020 г., 35 регионов — положительную. Важно отметить относительно небольшое сжатие выпуска обрабатывающей промышленности в ряде регионов, в частности в финансово-экономических центрах.

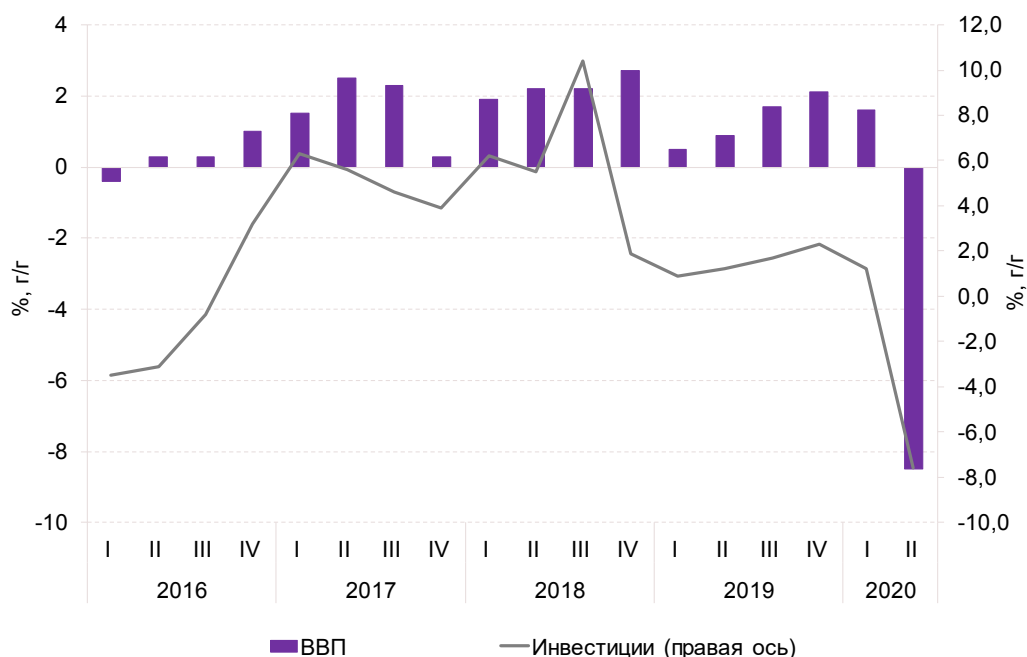
Динамика и структура инвестиций в основной капитал по видам деятельности

Объем инвестиций за II квартал 2020 г. составил 4,027 триллиона рублей

Инвестиции в основной капитал являются важным компонентом экономического роста, характеризуют инвестиционную привлекательность и деловой климат страны. В 2014–2016 годах наблюдалось затяжное снижение объема инвестиций в основной капитал, связанное с ухудшением возможностей для вложения капитала по широкому кругу отраслей и регионов, после чего началось восстановление значений показателя. Согласно данным Росстата, инвестиции в основной капитал в 2017 году выросли на 4,8%, в 2018 году — на 5,4% (График 4).

График 4

Динамика инвестиций в основной капитал по полному кругу организаций (млрд руб.) и ВВП (% к аналогичному кварталу предыдущего года), 2016–2020 годы



Источник — Росстат

В 2019 году инвестиционный процесс заметно замедлился: прирост инвестиций в основной капитал по полному кругу организаций в России составил по итогам года 1,7%. Объем инвестиции в основной капитал по полному кругу организаций в I квартале 2020 г. продемонстрировал рост на 1,2% в годовом выражении.

По предварительным оценкам Росстата, во II квартале 2020 г. инвестиции в основной капитал сократились на 7,6% в годовом выражении. В номинальном выражении объем инвестиций за II квартал составил 4,027 трлн руб.

Падение инвестиций в основной капитал в первом полугодии 2020 г. составило 4,0% в годовом выражении

В отраслевой структуре инвестиций в основной капитал крупных и средних организаций, рассчитанной на основе классификации видов экономической деятельности ОКВЭД2, на долю промышленного производства (добыча полезных ископаемых, обрабатывающие производства, обеспечение электроэнергией, газом, паром и водоснабжение) в первом полугодии 2020 г. пришлось более половины общего объема инвестиций в основной капитал (Таблица 2).

Таблица 2

Динамика и структура инвестиций в основной капитал по видам экономической деятельности (без субъектов малого предпринимательства), %, январь–июнь 2019–2020 гг.

| Вид экономической деятельности | Млрд руб. | | Прирост, в % | | Доля, в % | |
|---|-----------|--------|--------------|-------|-----------|------|
| | 2019 | 2020 | 2019 | 2020 | 2019 | 2020 |
| Всего | 5589,0 | 5474,0 | -1,1 | -2,1 | 100 | 100 |
| Сельское, лесное хозяйство, охота, рыболовство | 222,8 | 215,7 | -2,2 | 3,3 | 3,8 | 3,9 |
| Добыча полезных ископаемых | 1406,4 | 1373,4 | 5,3 | -2,4 | 26,4 | 25,1 |
| Обрабатывающие производства | 1028,6 | 1005,5 | 0,0 | 2,3 | 18,4 | 18,4 |
| Обеспечение э/э, газом и паром | 351,0 | 340,8 | 1,3 | 3,0 | 5,8 | 6,2 |
| Водоснабжение, ликвидация загрязнений | 67,4 | 62,6 | -1,3 | 7,6 | 0,9 | 1,1 |
| Строительство | 135,0 | 132,4 | 20,4 | -2,0 | 2,6 | 2,4 |
| Торговля оптовая и розничная | 173,9 | 150,8 | -9,4 | -15,3 | 2,9 | 2,8 |
| Транспортировка и хранение | 979,9 | 841,1 | -7,6 | -16,5 | 17,0 | 15,4 |
| Деятельность в области информации и связи | 271,3 | 246,6 | 34,5 | -10,0 | 5,1 | 4,5 |
| Деятельность финансовая и страховая | 146,2 | 121,6 | -2,8 | 20,2 | 1,9 | 2,2 |
| Деятельность по операциям с недвижимым имуществом | 354,8 | 299,9 | -19,7 | -18,3 | 5,9 | 5,5 |

Источник — Росстат, расчеты Аналитического центра

Курсивом обозначена оценка Аналитического центра

В первом полугодии 2020 г. совокупное падение объемов инвестиций в основной капитал без учета субъектов малого предпринимательства составило 2,1% в годовом выражении. Отрицательная инвестиционная динамика в январе–июне была отмечена в сферах добычи полезных ископаемых (-2,4%), строительства (-2,0%), оптовой и розничной торговли (-15,3%), транспортировки и хранения (-16,5%), деятельности в области информации и связи (-10,0%), а также деятельности по операциям с недвижимым имуществом (-18,3%). Наибольшее сокращение доли инвестиций в основной капитал наблюдалось в сфере транспортировки и хранения (-1,6 п.п.) и добывающей промышленности (-1,3 п.п.). Наибольший объем инвестиций в первом полугодии 2020 г. наблюдался в сфере финансовой и страховой деятельности (+20,2%) и водоснабжения и водоотведения (+7,6%). Кроме того, увеличился темп прироста инвестиций в сельское хозяйство (+3,0%).

Экономика Москвы традиционно характеризуется высоким уровнем инвестиционной активности

По итогам первого полугодия объемы инвестиций в основной капитал сократились в развитых регионах с опорой на обрабатывающую промышленность (-1,3%) и в менее развитых регионах (-3,1%). Наибольшее падение продемонстрировали Тульская область (-28,3%), Республика Саха (-28,2%) и Еврейская автономная область (-26,5%).

Таблица 3

Прирост инвестиций в основной капитал по типам регионов, %, 2018–2020 годы

| Группа | Тип | 2019/2018 | I полугодие 2020 / I полугодие 2019 |
|----------------|-----------------------------------|-----------|-------------------------------------|
| Высокоразвитые | Финансово-экономические центры | 7,2 | 2,5 |
| | Сырьевые экспортно ориентир. | -6,1 | 9,9 |
| Развитые | С диверсифицированной экономикой | 6,7 | 5,4 |
| | С опорой на обраб. промышленность | 4,3 | -1,3 |
| | С опорой на добыв. промышленность | 17,4 | 3,5 |
| Среднеразвитые | Промышленно-аграрные | 4,9 | 1,7 |
| | Аграрно-промышленные | -0,1 | 4,5 |
| Менее развитые | Менее развитые сырьевые | 17,3 | 15,0 |
| | Менее развитые аграрные | 14,1 | -3,1 |

Источник — Росстат, расчеты Аналитического центра

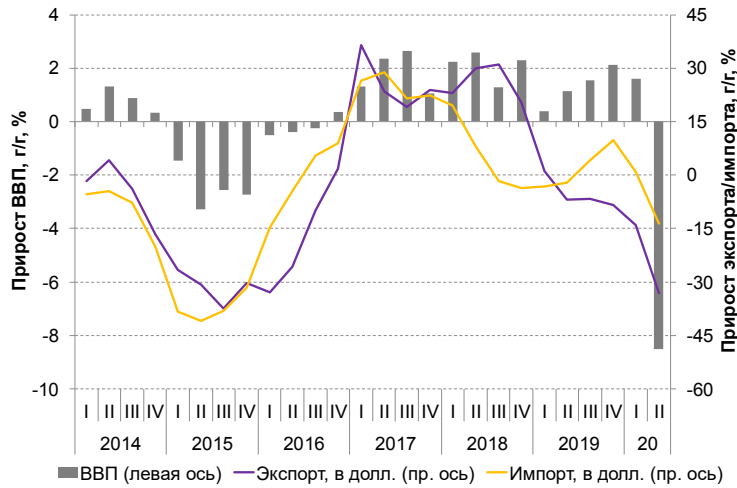
Лидерами по объему инвестиций в основной капитал в первом полугодии стали менее развитые сырьевые регионы и высокоразвитые сырьевые экспортно-ориентированные регионы. Прирост инвестиций составил 15,0% и 9,9% соответственно. Среди развитых сырьевых экспортно-ориентированных регионов наибольший прирост инвестиций отмечался в Ямало-Ненецком автономном округе (+25,6%) и Ханты-Мансийском автономном округе (+18,6%). Рост инвестиционной активности в Ханты-Мансийском автономном округе — Югре был обеспечен строительством индустриального парка Югра, комплекса по металлопереработке ПАО «Северсталь» и газоперерабатывающего комплекса ООО «РНЮганскГазПереработка» (месторождение ПАО «Роснефть»). Среди менее развитых сырьевых регионов наибольший прирост инвестиций произошел в Забайкальском крае (+112,0%, прирост во многом был обеспечен эффектом низкой базы) и в Чукотском автономном округе (+31,1%). Рост объема инвестиций в основной капитал последнего объясняется предоставлением инвестиционных льгот резидентам территории опережающего развития (ТОР) «Чукотка» и Свободному порту Владивосток, которые занимают почти половину территории округа.

Экономика Москвы традиционно характеризуется высоким уровнем инвестиционной активности: в январе–июне 2020 г. объем инвестиций в столицу на 8,2% превысил уровень аналогичного периода прошлого года. Несмотря на ограничения, введенные в связи с распространением коронавирусной инфекции, по итогам первого полугодия инвестиции в основной капитал в Москву составили 1,03 трлн руб. Большая часть объема инвестиций в основной капитал в Москве направляется в развитие транспортной инфраструктуры, комфортной городской среды и промышленности. Столица смогла удержать высокие показатели инвестиционной активности за счет диверсифицированной структуры экономики и широкой программы поддержки бизнеса. Драйверами инвестиций выступают также меры

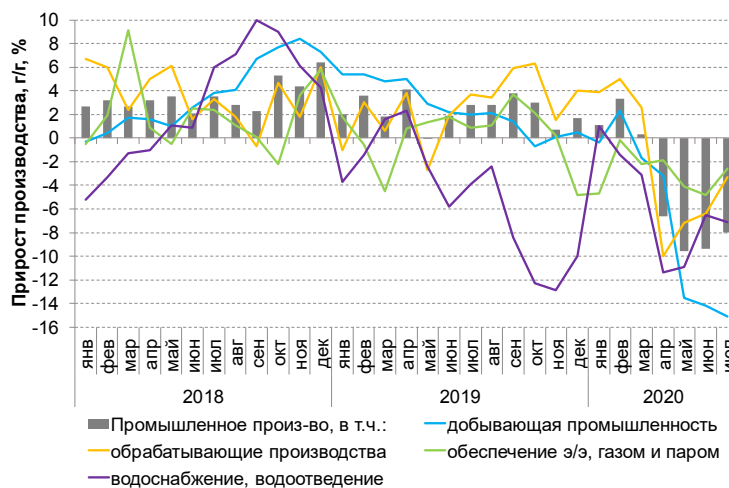
поддержки, которые оказывает бизнесу Правительство Москвы. Компании со статусом технопарка, промышленного комплекса, якорного резидента технопарка могут снизить региональную налоговую нагрузку на 17–25%. Аналогичный механизм работает и в отношении новых инвестиционных проектов.

Один из важных инструментов повышения инвестиционной активности в регионе — адресная инвестиционная программа развития. Ее объем на 2020–2022 годы составляет около 2 трлн руб. Бюджетные средства направляются на реализацию приоритетных проектов в транспорте, социальной сфере, благоустройстве и на развитие новых территорий.

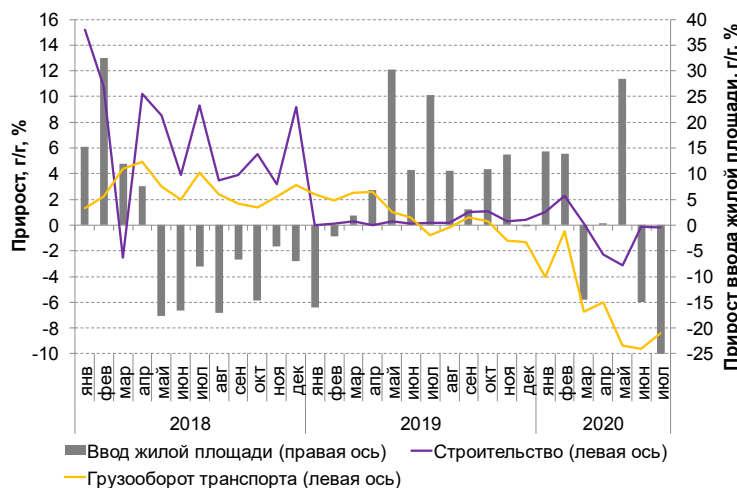
Ключевая социально-экономическая статистика России



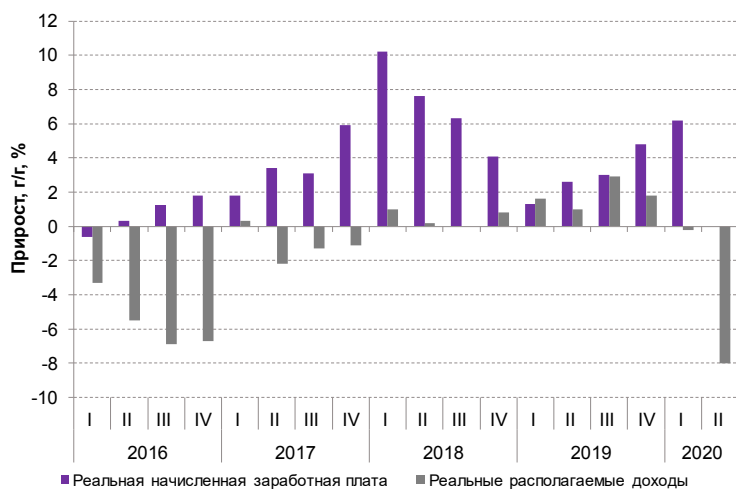
- По предварительной оценке Росстата, объем ВВП России за II квартал 2020 г. продемонстрировал падение на 8,5% в реальном выражении.
- Объем российского экспорта товаров во II квартале 2020 г. составил 67,9 млрд долл. США, что на 33,0% меньше показателя 2019 года. Объем импорта товаров сократился на 13,5% до 53,6 млрд долл. США.



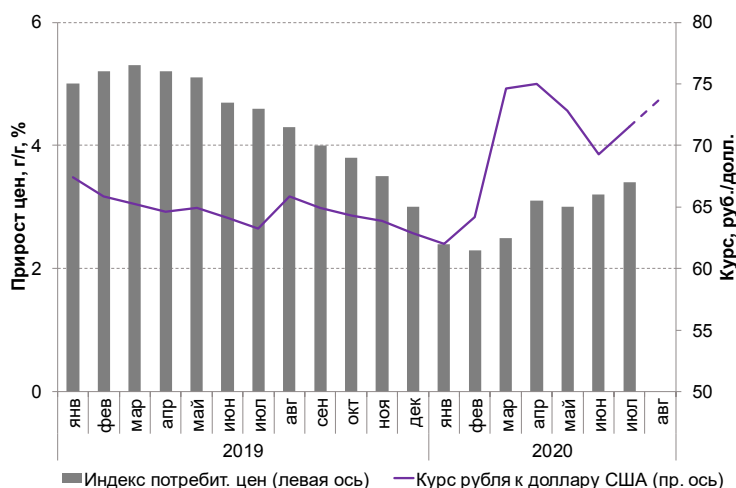
- В июле 2020 г. падение промышленного производства замедлилось и составило 8,0% г/г после -9,4% г/г в июне 2020 г.
- Выпуск продолжил сокращаться во всех секторах промышленности. Ускорение падения сохранилось в добывающих производствах (-15,1% г/г) и водоснабжении и водоотведении (-7,1% г/г). В обрабатывающих производствах (-3,3% г/г) и обеспечении электроэнергией, газом и паром (-2,6% г/г) снижение немного замедлилось.



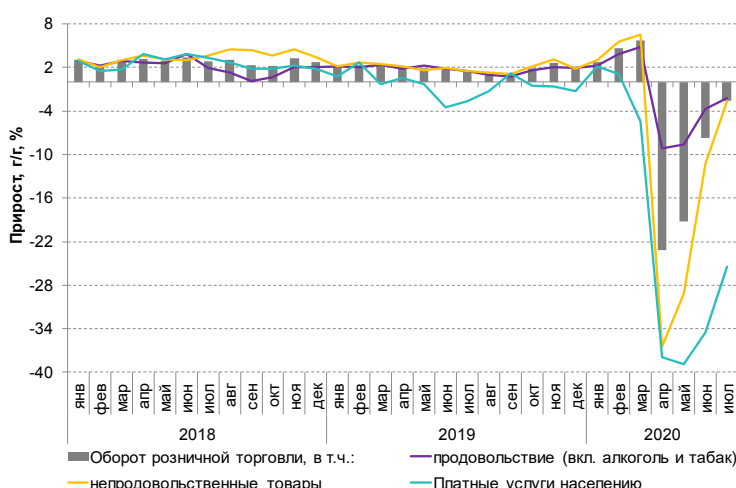
- Темпы прироста объема выполненных работ в строительстве в июле 2020 г. остались отрицательными (-0,2% г/г после -0,1% г/г в мае).
- Объем ввода жилья в июле продолжил падение на 28,0% г/г после -14,9% г/г в июне 2020 г.
- Грузооборот транспорта ускорился, но остался отрицательным: в июле 2020 г. темп прироста составил -8,4% в годовом выражении (после -9,6% в июне 2020 г.).



- Реальные располагаемые денежные доходы населения во II квартале 2020 г. сократились на 8,0% г/г после роста на 1,2% в I квартале.
- Согласно данным Росстата, в I квартале 2020 г. темп прироста реальной начисленной заработной платы достиг +6,2% г/г.



- В июле 2020 г. темп роста потребительских цен незначительно ускорился и составил +3,4% г/г.
- В июле 2020 г. наблюдалось ослабление российской валюты по отношению к доллару США. Среднемесячный курс рубля на 28 августа 2020 г. составил 73,8 руб./долл.



- В июле 2020 г. темп прироста объема розничных продаж ускорился до -2,6% г/г после -7,7% г/г в июне 2020 г.
- Падение продаж продовольствия в июле 2020 г. составило -2,2% г/г и -2,7% г/г для непродовольственных товаров.
- Объем платных услуг населению продолжил сокращение и составил -25,5% г/г в июле 2020 г.

Источник — Thomson Reuters по данным российских ведомств

ac.gov.ru/publications/



facebook.com/ac.gov.ru



twitter.com/AC_gov_ru



youtube.com/user/analyticalcentergov